

Третий год в историческом центре Полоцка, рядом с Софийским собором, идет масштабная реконструкция зданий бывшего больничного городка. По проекту здесь планируют разместить кадетское училище. Археологическое сопровождение осуществляет Институт истории Национальной академии наук Беларуси, а непосредственное наблюдение за работами – кандидат исторических наук, доцент Полоцкого государственного университета Игорь Магалинский. Помощь оказывают волонтеры из числа студентов и горожан. Какие тайны уникального места, где с X ст. находился один из административно-культурных центров древнейшего города Беларуси, раскрывают ученые, расскажем в новом выпуске проекта «НС» «Видеть под землей».



Настоящей сенсацией раскопок у стен древней Софии стал городской некрополь XII-XIII веков

## ДРЕВНЕЙШИЙ ПОЛОЦКИЙ НЕКРОПОЛЬ

Настоящей сенсацией раскопок у стен древней Софии стал городской некрополь XII-XIII веков. Он уникален не только для Полоцка, но и для всей территории современной Беларуси. Дело в том, что ранее ученые находили преимущественно курганные могильники, а вот с кладбищем в городе данного периода встретились впервые. По сути, это древнейший полоцкий некрополь, который существовал относительно непродолжительное время. В довоенный период над ним проходили коммуникации, а в советское время стояли гаражи. Погребение имеет разную половозрастную структуру. Гробы отличались от современных – их выдалбливали из колод или соединяли отдельные доски в стык, ширина не превышала 50 см, а длина зависела от высоты человека. К слову, горожане того времени уступали в росте нашим современникам. Судя по богатству найденных вещей, а это перстни, стеклянные украшения, шиферные пряслица, здесь покоились статусные горожане. Однако у специалистов Академии наук Беларуси, работающих в полоцкой экспедиции, по этому поводу другие мнения.

# Видеть под землей

## КНЯЖЕСКИЙ ХРАМ

Мощность культурного слоя на Верхнем замке достигает 6 метров. В Полоцке это самый большой и богатый исторический пласт из тех, что исследовались ранее. Работы в западной части данной местности до осени позапрошлого года не проводились. Раскопы были локальными и затрагивали в основном восточную сторону. В 60-е годы прошлого века группа ученых из Ленинграда обнаружила на территории замка остатки фундамента древнерусской церкви XII в., который, согласно письменным источникам, еще называли церковью в Детинце или княжеским храмом. Современным исследователям повезло больше. «В ноябре 2019 года в ходе строительных работ были снесены здания подсобных сооружений больницы, под фундаментами которых располагался храм. Считается, что это прообраз храма



Волонтер Сергей Версан (слева) показывает найденную торговую пломбу И. Магалинскому

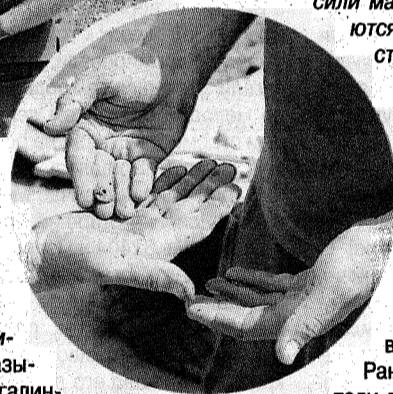
Архангела Михаила в Смоленске, который существует и поныне. Скорее всего их возведением занималась одна бригада мастеров, которая сначала строила в Полоцке, а затем отправилась в Смоленск. Оба религиозных сооружения сложены из глины, видны характерные черты полоцкой школы зодчества. К слову, в исследованном культурном слое мы собрали целую коллекцию этого тонкого обожженного кирпича. Он мог принадлежать как найденному храму, так и взорванному в XVIII веке Софийскому собору. Интерес представляет тот

факт, что значительная часть глины имеет знаки – специальные символы...» – рассказывает Игорь Магалинский.

## НАШИ ПРЕДКИ БЫЛИ НЕ ТАК ПРОСТЫ...

Нынешняя археологическая экспедиция на Верхнем замке вообще одна из самых продуктивных – в общей сложности ученые и волонтеры обнаружили несколько тысяч артефактов. Среди них огромное количество керамики различных периодов, натертый крестик скандинавского типа из серебра X века, наконечник бронзовой стрелы (это редкость, так как в большинстве своем их делали из железа и стали), клад из 6 перстней в кожаном мешочке, большая коллекция пряжек, монет, книжные застежки XI-XIII столетий. О высокой материальной культуре городского населения начала второго тысячелетия говорят и найденные нынешним летом древнерусские вислые активные печати XII в., а также писало, датируемое тем же временем. Последнее представляет собой металлический предмет, заостренный с одной стороны (им писали на специальных деревянных табличках, натертых воском) и плоский – с другой (чтобы стирать неправильно написанное). Это прообраз современного карандаша с ластиком, только изготовленный восемь веков назад!

О широких торговых связях первого белорусского города с другими странами свидетельствуют фрагменты стеклянных сосудов и украшений. «В Полоцке технологией их изготовления еще не владели, это был южный импорт из Киева, Византии, с территории современной Сирии. Браслеты из стекла – своего рода фишка горожанок XII-XIII ст. Их носили массово. Встречаются как более простые, так и достаточно редкие, элитные. Причем снять их можно было, только разбив», – поясняет Игорь Магалинский. Интерес представляют и товарные пломбы. Ранее исследователи полоцких земель считали это редкой находкой – в музейных фондах их не более 20. А группа под руководством Игоря Владимировича только за первый год раскопок обнаружила около 60 штук, сейчас их количество перевалило за сотню.



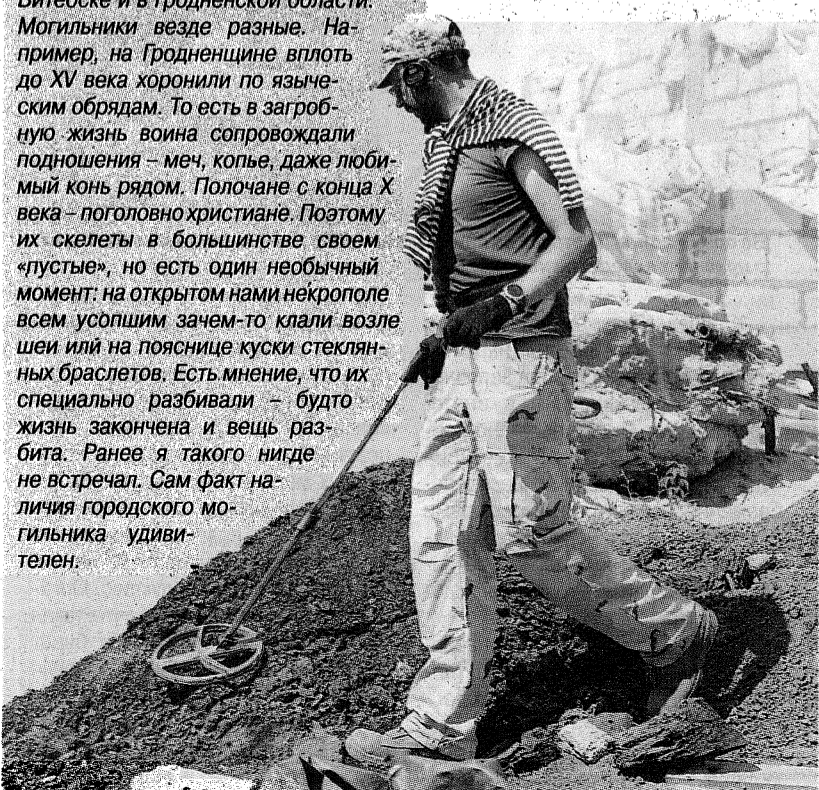
Перстень, писало, фрагменты стеклянных украшений, крестик XII века



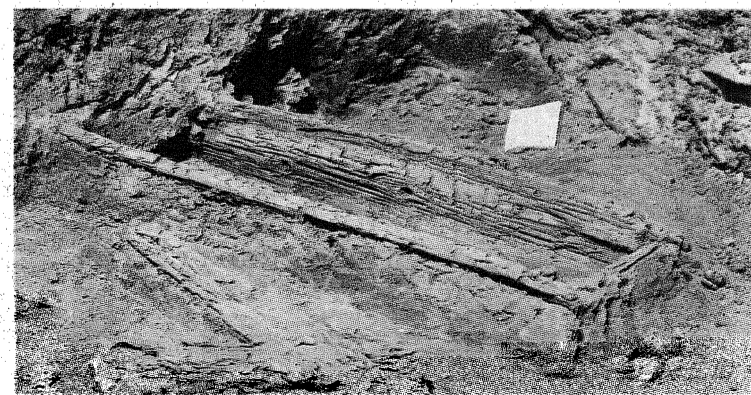
## Владислав КРУПЛЕВСКИЙ, научный сотрудник отдела антропологии Института истории НАН:

«Это городское погребение действительно уникально и требует отдельного изучения. Кости выдают различные виды заболеваний, которыми страдали полочане в XII-XIII веках. Повреждения позвоночника говорят о том, что люди часто поднимали тяжести. Наблюдаются зажившие переломы. На мой взгляд, здесь в большинстве своем захоронены ремесленники, которые много трудились. Положение тел в гробах разное. Возможно, смещение происходило в процессе разложения либо из-за подъема уровня воды: жидкость наполняла место погребения, и кости естественным образом перемещались. Мужчины в средние века умирали рано – примерно в 30-40 лет. До 1930-х годов сохранялась тенденция ранней детской смертности. В этом некрополе нам пока попался лишь один младенец и необычное захоронение двух девочек. Предположительно, одной было около 3 лет, другой – 14, и захоронены они были поверх друг друга.»

Павел КУНЬКО, научный сотрудник Института истории НАН: «Я сопровождаю этот раскоп с 2019 года. Много копал в Минске, в самом Витебске и в Гродненской области. Могильники везде разные. Например, на Гродненщине вплоть до XV века хоронили по языческим обрядам. То есть в загробную жизнь воина сопровождали подношения – меч, копье, даже любимый конь рядом. Полочане с конца X века – поголовно христиане. Поэтому их скелеты в большинстве своем «пустые», но есть один необычный момент: на открытом нами некрополе всем успшим зачехлить клады возле шеи или на поясище куски стеклянных браслетов. Есть мнение, что их специально разбивали – будто жизнь закончена и вещь разбита. Ранее я такого нигде не встречал. Сам факт наличия городского могильника удивителен.»



П. Кунько исследует поднятую землю из могильника



Горожане начала второго тысячелетия уступали в росте нашим современникам. Ширина гроба не превышала 50 см, а длина зависела от высоты человека